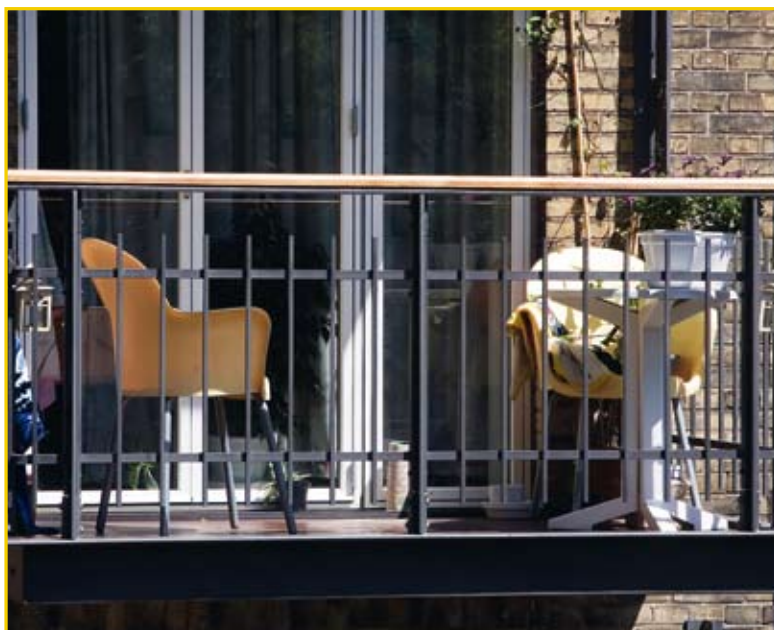


MØD MANDEN BAG
KØBENHAVNERALTANEN,
ARKITEKT OG 'ALTANOLOG'
UFFE BLAK NIELSEN



En altanklassiker bliver til





”Københavneraltanen“ er arkitekten og den inkarnerede iværksætter Uffe Blak Niensens seneste initiativ, der på bare tre år har sat sit tydelige præg på bybilledet i hovedstaden.

AF JAKOB VEDELSBY · FOTO VIBEKE TOFT

Hvis man skal tro klimaforskerne, kan vi vente varmere vejr i fremtidens Danmark – og det taler klart til altanens fordel. Men uanset temperaturen, vil en altan altid være et stort plus for en lejlighed. Altanen betyder, at man som byboer slipper for at bevæge sig ned i gården eller til den nærmeste park for at komme ud i naturen. Med en altan får man ikke alene masser af lys i gulvhøjde ind i sin lejlighed, man får også et opholdssted i fri luft – indrettet efter pladsforholdene og eget ønske med blomster, krydderurter, grill, spisebord og liggestol. En altan åbner helt nye muligheder for at leve udelivet midt i byen og giver et vældigt løft i livskvalitet.

Altan fra scratch

Arkitekt Uffe Blak Nielsen sidder i en hyndebeklædt træstol på den syv meter lange altan med udgang fra tre stuer, der hører til hans andelslejlighed i København. Han har selv tegnet og konstrueret altanen – og de øvrige, der hænger på ejendommen ud til Søndre Boulevard på det nymondæne Vesterbro. I 2004 blev andels haverne i hans forening enige om at åbne for, at de, der ønskede det, kunne installere altan. Uffe Blak Nielsen kom med i altanudvalget, der efter lang tids søgen på markedet, ikke kunne finde den helt rigtige altan. Derfor endte det med, at han selv måtte til tegnebrættet.

”Jeg havde på det tidspunkt tegnet alt fra villaer til fabriksbygninger – men aldrig altaner, så jeg måtte starte fra scratch og eksperimentere mig frem. Heldigvis er en lang række forhold omkring en altan givet på forhånd. Den skal for eksempel have både en bund og et værn. Bundens skal være lys, så altanen ikke skygger for meget for underboen, og værnet skal have en vis højde og der skal være en bestemt afstand mellem tremmerne,” siger han.

”Dét var mit afsæt for at udvikle en altan, der

æstetisk og konstruktionsmæssigt passer til den gamle københavnske boligmasse. Jeg skulle blandt andet beslutte mig for altanens form, op-hængningskonstruktion, materialer og farver. I udviklingsfasen gik den kunstneriske designproces hånd i hånd med de konkrete eksperimenter frem mod en prototype,” siger Uffe Blak Nielsen, der allierede sig med Blomqvist Kleinsmedie.

”Det var meget givende at have dygtige praktiskere koblet på gennem hele udviklingsforløbet – vi supplerede hinanden utrolig godt, og de slagtede mange tossede ideer fra min side undervejs, så vi kunne komme videre og få lavet noget, der virkede.”

200 om året

Efter måneders eksperimenteren endte Uffe Blak Nielsen op med en let og dog tillidsvækkende konstruktion i grafitmalet stål, der synes at svæve udenpå bygningen. Han døbte den ”Københavneraltanen.”

”Alle kender Københavnerbænken – den støbte bænk med to planker i bunden og én i ryggen, der står overalt i byen. Og da jeg i al ubeskedenhed godt kunne se min altan pynte på rigtig mange københavnske bygninger, synes jeg det var et oplagt navn,” siger han.

Siden har det vist sig, at Uffe Blak Nielsen havde noget at have sine forventninger i. Uden en eneste annonce, men kickstartet af en artikel i et dagblad, er Københavneraltanen blevet en gedigen salgssucces for hans lille arkitektfirma – og Uffe Blak Nielsen har siden etableret en særskilt virksomhed til formålet og ansat 3-4 nye medarbejdere.

”I 2008 lavede vi godt 200 altaner fordelt på 16 projekter i København – og vi kunne have lavet mange flere, hvis vi ville. Men vi har fra starten besluttet ikke at tonse derudaf. Det er ingen





► samlebandsforretning og vi vil meget hellere tage os god tid og levere en individuel løsning hver gang. Dét giver mig den faglige og menneskelige tilfredsstillelse, jeg stræber efter – og det gør det sjovt og udfordrende at gå på arbejde,” siger Uffe Blak Nielsen og understreger, at han gerne vil gøre noget i sit liv, som også bliver til glæde+ for andre – både i nutiden og fremtiden.

Nye projekter i støbeskeen

Uffe Blak Nielsen har skabt en fast procedure for samarbejdet med en altankunde, som starter med en gratis budgetramme til den interesserede boligforening. Hvis foreningen vælger at gå videre, laver han et forprojekt, hvor de forskellige muligheder for at sætte altaner op på ejendommen afklares. Næste skridt er udarbejdelsen af et endeligt budget og en honorarftale til underskrift, hvorefter projektet sendes til godkendelse hos myndighederne. Og når byggetilladelsen er i hus, kan altanbyggeriet gå i gang.

I de fleste af de ejer- og andelsforeninger, som har fået monteret Københavneraltaner, har ikke alle beboerne ønsket at få altan

– og mange steder har de valgt forskellige altanstørrelser.

”Man kunne måske godt tro, at en ejendom tager sig underlig ud, når ikke alle har altaner og når altanerne varierer i størrelse, men det er faktisk ikke tilfældet. Tværtimod er det min erfaring, at asymmetrien har en god effekt. Samtidig er variationen et billede på og en accept af, at vi er forskellige individer med forskellige ønsker og behov – og det kan jeg godt lide,” siger Uffe Blak Nielsen, der selv er ikke så lidt af en ener.

Han er projektmand og iværksætter om en hals – én, der elsker at starte noget nyt op og slide som en hest for at få det til at ”virke.” Og når først projektet kører, drager han helst videre mod nye eventyr. Sådan plejer det i hvert fald at være. Men når det gælder Københavneraltanen er han mere i tvivl.

”Jeg er i gang med at starte et projekt op med restaurering af boliger på en græsk ø – og det trækker i mig. Men lige nu og her har jeg størst fokus på den fortsatte udvikling af Københavneraltanen,” slutter Uffe Blak Nielsen.

Altanens danmarkshistorie

1800-tallets herskabsboliger havde ikke sjældent store balkoner med løvefødder og gesvejsninger. Altanens danmarkshistorie tager dog først for alvor sin begyndelse i 1930'erne, hvor en ændring i byggevedtægterne havde den konsekvens, at man ikke længere behøvede at konstruere både en hovedtrappe og en køkkentrappe. Man fik mulighed for at erstatte køkkentrappen med en altan, der kunne fungere som flugtvej i tilfælde af brand. I velstandsperioden i 1960'erne blev der i mange tilfælde bygget (for) store altaner, der skyggede for underboerne. I 1970'erne og 80'erne skete der en opbremsning i altanbyggeriet, som blandt andet kan tilskrives energikriserne, fordi de gængse konstruktionsmetoder ofte medførte en forhøjet varmeregning.

Med de voksende friværdier og mere energigivende altankonstruktioner har København og andre danske storbyer oplevet et veritabelt altanboom efter årtusindskiftet. Særligt de stigende andelsboligværdier har fået mange andelsforeninger til at springe med på altanvognen. Det stagnerende boligmarked de senere år har ikke haft en afdæmpende effekt – snarere tværtimod. Det skyldes ikke mindst, at lejligheder med altan erfaringsmæssigt sælges dyrest og først. I København kan altanboomet også aflæses i de stærkt forlængede ventetider på en kommunal bygningstilladelse, som det kan tage 3-4 måneder at trække i land. I dag bliver der stort set ikke opført nye etageboliger i Danmark uden altan.

Overblik og indblik fra en altan i Valby

Sara Lindhardt elsker at sidde på en af sine to altaner og holde øje med verden – til gården og gaden. Derfra har hun både overblik og indblik.

Koreograf og rytmikpædagog Sara Lindhardt har boet i den lyse og rare toværelses lejlighed på anden sal i Valby i elleve år – lige siden datteren Luna blev født. Hun har tit og ofte villet flytte til noget større, men det er ikke blevet til noget – og det er der mindst to gode grunde til.

”Min lejlighed er lillebitte, men til gengæld har den to fantastiske dejlige altaner – den ene til gården og den anden til Valby Langgade. Hvis der ikke er sol på den ene, så er der det på den anden – og jeg opholder mig næsten ligeså meget udenfor som indenfor i sommerhalvåret. Samtidig har vi en virkelig skøn gård, hvor min datter på det nærmeste har levet hele sin barndom,” siger Sara Lindhardt.

Tæt på byens cirkus

Hun har masser af blomster på den store altan, der er knap fire meter lang og halvanden meter bred. Plus en kurvesofa med bløde puder, et bord og par stole. Man kan snildt sidde 2-3 mennesker derude og spise – samtidig er der plads til, at Luna kan ligge på sofaen med et tæppe og læse, fortæller Sara Lindhardt.

”Det er dejligt at sidde herude og spise – enten bare min datter og mig eller sammen med venner og familie. Det eneste minus er larmen og forureningen fra gaden – men så har vi til gengæld frit udsyn til det store bycirkus med mennesker, biler, busser, cyklister, råben og skrigen, der udspiller sig dernede i døgndrift. Du er virkelig tæt på byen herfra – og samtidig i en passende og sikker afstand.“

Altanen til gårdsiden er to en halv gange én meter og udstyret med en altankasse, der bugner med grønne krydderurter. Derudover er der blevet plads til et klappbord på størrelse med en transportabel computer og en enkelt stol – og Sara Lindhardt sidder da også tit og ofte på altanen og skriver, mens datteren leger nede i gården.

”Jeg har et godt overblik over gården – og samtidig giver det at sidde i den frie luft mig også adgang til større klarhed og indblik. Det stimulerer simpelthen min kreativitet,” siger hun.

